



L'étude indépendante IDH confirme que les étiquettes EP sont les meilleures du marché



Matthias Grzib
Institut pour la
Logistique dans la
Distribution et le
Commerce.

L'Institut pour la Logistique dans la Distribution et le Commerce, basé à Dortmund, a mené des recherches sur l'efficacité des différentes solutions EAS. Les étiquettes EP de Checkpoint figurent au nombre des systèmes testés. *Point of View* s'est entretenu avec Matthias Grzib, responsable de l'exécution et de l'évaluation des systèmes EAS, à propos des solutions EAS de pointe proposées par Checkpoint.

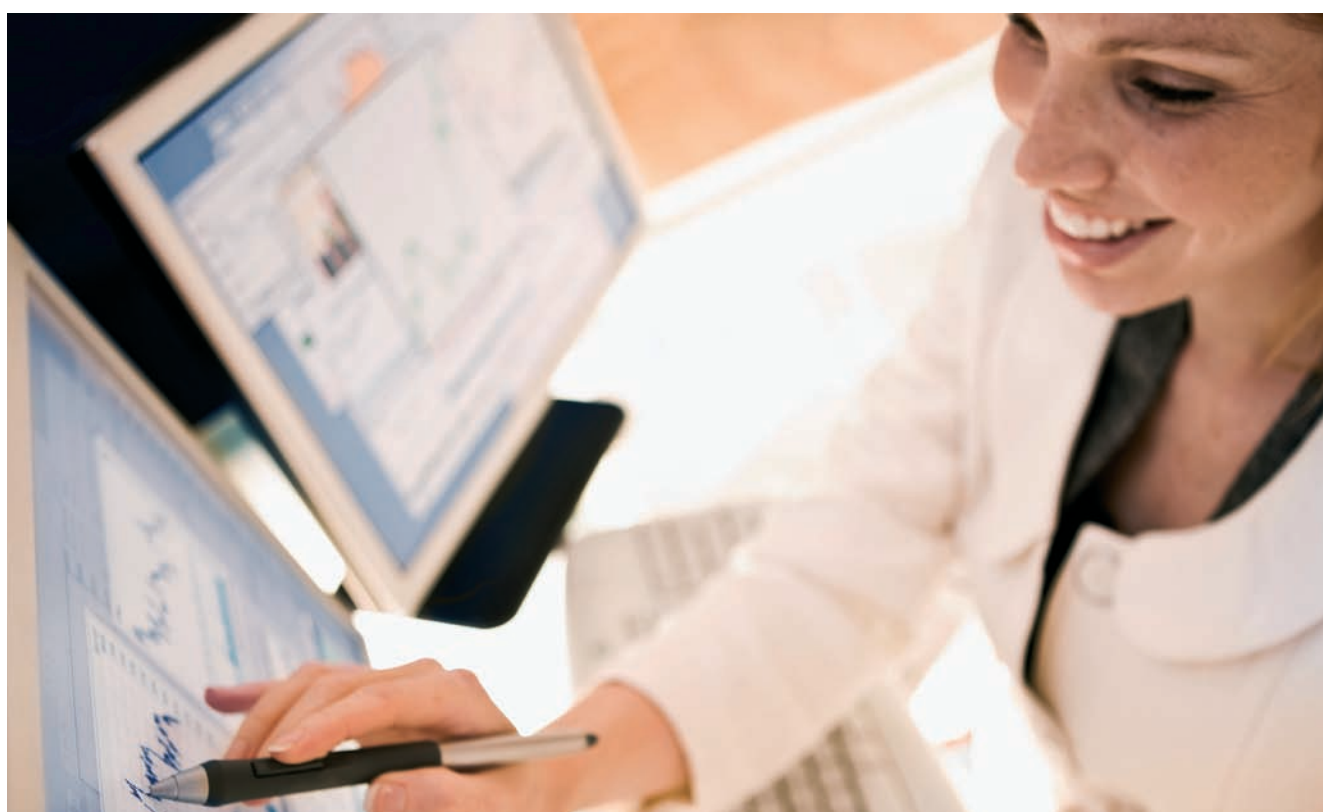
Parlez-nous d'IDH et de ce que vous y faites

IDH est un institut de recherche indépendant principalement axé sur la réalisation de tests d'applicabilité des Systèmes d'Identification Automatiques (c'est-à-dire RFID, Codes-Barres, OCR, Code 2D) dans les processus des chaînes logistiques. Nous animons des ateliers qui fournissent une assistance à la mise en œuvre de ces technologies dans les systèmes de chaîne logistique existants et étudions les aspects des différentes mises en œuvre, tels que les coûts et les bénéfices, le retour sur investissement et la faisabilité. Nous ne sommes liés à aucun fournisseur : nous sommes neutres, de sorte que nous pouvons fournir aux distributeurs un avis indépendant sur leurs besoins technologiques. Figurent au nombre de ceux qui nous consultent les plus grandes entreprises mondiales du commerce de détail, et leurs fournisseurs de solutions.

IDH a été l'un des premiers instituts indépendants à effectuer des tests sur les systèmes de surveillance électronique des articles et a joué, depuis lors, un rôle crucial dans le développement et le perfectionnement de directives destinées au secteur du commerce de détail.

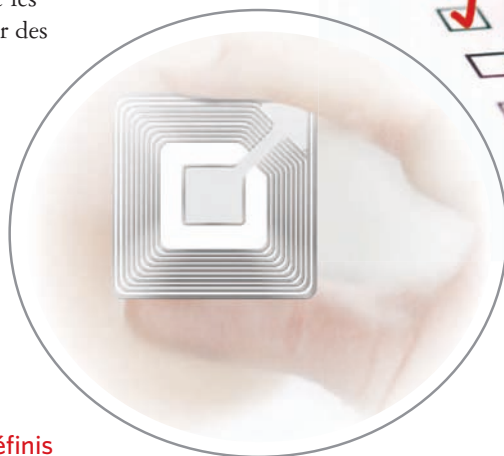
Quels tests avez-vous effectués ?

Nous avons testé différents types de systèmes EAS en utilisant différentes technologies – RF, AM et EM. Nous avons analysé l'efficacité des différentes étiquettes EAS par rapport aux tests de référence définis dans la norme VDI 4470 (Verein Deutscher Ingenieure) « Systèmes antivols destinés aux marchandises – Dispositifs de désactivation – Directives de contrôle de la clientèle ». Il s'agit d'une directive sur les caractéristiques des systèmes EAS qui est acceptée par ce secteur d'activité.



Quels sont les points que les distributeurs ont besoin de connaître sur leur système EAS ?

Les principales questions concernent le niveau de désactivation et la fiabilité (s'assurer que les étiquettes sont bien désactivées afin d'éviter des alertes inopportunes), les taux de détection (la distance à laquelle une étiquette est activée), la détection en fonction de la largeur des allées, et la qualité d'ensemble (le pourcentage d'étiquettes qui fonctionnent vraiment). Ils veulent également vérifier si les étiquettes peuvent être appliquées de manière fiable, sans problèmes, aux différents types de produits (c'est-à-dire qu'il s'agisse de produits métalliques ou alimentaires).



Quels sont les critères que vous avez définis pour tester les Etiquettes EP de Checkpoint ?

Nous avons divisé une zone située entre deux antennes en 15 points différents à trois hauteurs différentes et cinq distances horizontales différentes dans l'entrée. Le premier emplacement horizontal (pour trois points de référence) était situé au milieu de l'entrée. Puis trois autres points de référence étaient disposés tous les 30 cm (des deux côtés de l'entrée). Il a été procédé ainsi parce que la largeur de l'entrée qui est demandée par nos clients varie parfois. Outre l'utilisation d'étiquettes fixées à des baguettes en bois, nous avons également vérifié la détection avec des étiquettes fixées aux articles. Cela nous permet de vérifier les problèmes de dérèglement et l'aptitude à l'emploi selon les différents types de produits.

Quelles sont les étiquettes Checkpoint que vous avez testées ?

Nous nous sommes principalement concentrés sur les étiquettes EP 410 et 710. Nous avons vérifié trois formats d'étiquettes différents : 40 x 40 mm, 38 x 32 mm et 22 x 47 mm, plus petite, qui est idéale pour protéger les produits tels que les articles de lingerie et les produits de santé et de beauté, ainsi que pour les intégrer dans des étiquettes de prix.

Quels sont les résultats que vous avez obtenus ?

Nous avons utilisé pour nos tests les antennes Evolve, et les résultats ont été remarquables. A une distance de 200 cm, nous avons obtenu un taux de détection de 95 % ou plus, et à 180 cm les taux de détection atteignaient déjà 99,5 %. Nous avons également comparé les taux de détection obtenus avec les différents systèmes placés à l'entrée, et nous avons constaté que, par rapport à la RF de précédente génération, l'Evolve donnait des résultats de 20 à 40 % supérieurs. Nous pouvons espérer une augmentation sensible des taux de détection lorsque cette génération de RF sera introduite sur l'ensemble du marché.

Avez-vous des conseils à donner aux distributeurs lors du choix d'un système EAS ?

Aujourd'hui, de nombreux distributeurs se concentrent sur le coût, ce qui signifie qu'ils pourraient sacrifier la qualité. Je recommanderais qu'ils n'utilisent pas d'étiquettes présentant des taux de détection inférieurs et un risque supérieur d'inactivité. Il faut que les distributeurs décident avec soin des étiquettes qui répondent le mieux à leurs besoins en termes de facteurs tels que les performances de détection, la taille, etc.

« Grâce aux performances améliorées des étiquettes EP, les taux de détection ne sont pas directement proportionnels à la taille. »

Matthias Grzib

Institut pour la Logistique dans la Distribution et le Commerce

Les étiquettes EP sont conçues pour être aussi petites et discrètes que possible. Avez-vous constaté un taux de détection sensiblement plus faible avec ces étiquettes plus petites ?

La taille a évidemment de l'importance, mais moins que nous ne le pensions. Nous avons testé la plus petite étiquette EP, la 22 x 47 mm, en utilisant l'antenne Evolve, et avons constaté que le taux de détection s'élevait à 90 % de celui d'une étiquette de taille double. Par conséquent, il n'y avait que 10 % de détection en moins avec une étiquette qui est 50 % plus petite : ce qui signifie que, grâce aux performances améliorées des étiquettes EP, les taux de détection ne sont pas directement proportionnels à la taille. ■