



INDEPENDENT STUDY

# IDH confirma de forma imparcial que las etiquetas EP son las mejores del mercado



**Matthias Grzib**  
Instituto de Logística de Distribución y Comercio.

El Instituto de Logística de Distribución y Comercio (IDH), con sede en Dortmund, ha investigado acerca de la eficacia de las distintas soluciones EAS. Entre los sistemas testados se encontraban las etiquetas EP de Checkpoint. *Point of View* habló con Matthias Grzib, responsable de la ejecución y la valoración de los sistemas de EAS, sobre las pruebas de las soluciones EAS de última generación de Checkpoint.

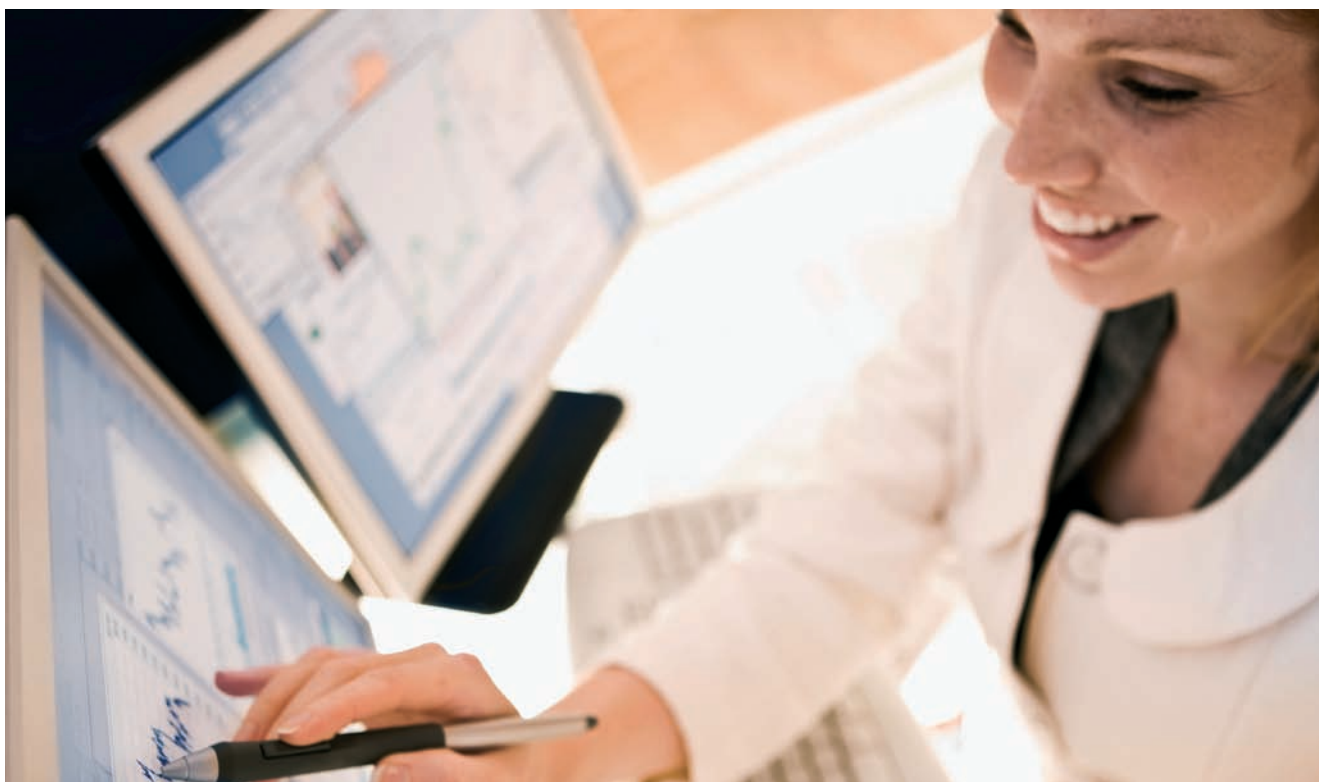
## ¿Puede explicarnos que es el y cuál es su actividad?

El IDH es un instituto de investigación independiente que se centra principalmente en testar la aplicabilidad de los sistemas de Autoidentificación (es decir, la RFID, el código de barras, el OCR, el código 2-D) en los procesos de las cadenas de suministro. Realizamos talleres que ofrecen asistencia para la implantación de estas tecnologías en sistemas existentes de las cadenas de suministro y estudiamos los aspectos de distintas implantaciones, como los costes y beneficios, la rentabilidad de la inversión y la viabilidad. No estamos comprometidos con ningún proveedor: somos neutrales, por lo que podemos ofrecer a los minoristas consejo imparcial sobre sus necesidades tecnológicas. Entre los que nos consultan se encuentran las mayores empresas minoristas del mundo y sus proveedores de soluciones.

El IDH fue uno de los primeros institutos independientes que realizó pruebas sobre sistemas electrónicos de vigilancia de artículos y, desde entonces, ha desempeñado un papel vital en el desarrollo y la mejora continua de las pautas por las que se rige el sector minorista.

## ¿Qué pruebas han llevado a cabo?

Hemos probado diferentes tipos de sistemas EAS que usan tecnologías distintas, como la RF, la AM y la EM. Hemos analizado la eficacia de las distintas etiquetas EAS comparándolas con las referencias establecidas en el VDI 4470 (Verein Deutscher Ingenieure) 'Sistemas antirrobo de productos –Dispositivos de desactivación–Directrices de inspección para clientes'. Se trata de unas directrices aceptadas en el sector acerca de las características de los sistemas EAS.



### ¿Qué tipo de cuestiones es necesario que los minoristas conozcan sobre sus sistemas EAS?

Las cuestiones principales son la altura de desactivación y la fiabilidad (asegurarse de que las etiquetas se desactiven de forma eficaz para evitar las alarmas no deseadas), los índices de detección (la distancia a la que se activa una etiqueta), la detección según la anchura del pasillo y la calidad global (el porcentaje de etiquetas que funcionan realmente). También se investiga si las etiquetas pueden aplicarse de forma fiable a distintos tipos de productos sin problemas (por ejemplo, a productos de metal o alimentarios).

### ¿Qué criterios siguieron para probar las etiquetas EP de Checkpoint?

Dividimos un área entre dos antenas en quince puntos distintos a tres alturas distintas y cinco distancias horizontales distintas en el interior de la puerta. La primera posición horizontal (para tres puntos de referencia) estaba en medio de la puerta. Después cada 30 cm (a ambos lados de la puerta) se situaron 3 puntos de referencia más. Esto se hizo porque la anchura de puerta que solicitan nuestros clientes en ocasiones varía. Además de utilizar etiquetas unidas a tubos de madera, también comprobamos la detección de etiquetas unidas a productos. Ello nos permite comprobar problemas de desintonización y la utilidad específica para distintos tipos de productos.

### ¿Qué etiquetas de Checkpoint testaron?

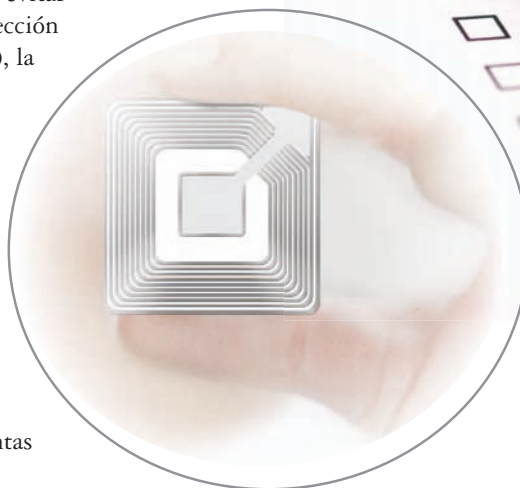
Nos centramos principalmente en las etiquetas EP 410 y 710. Comprobamos tres tamaños distintos: la etiqueta de 40 X 40 mm, la de 38 X 32 mm y la más pequeña, de 22 X 47, que es ideal para proteger productos como la lencería o los productos de salud y belleza, así como para incorporarlas a las etiquetas de precio.

### ¿Qué resultados obtuvieron?

Llevamos a cabo pruebas con las antenas Evolve, y los resultados fueron sobresalientes. A una distancia de 200 cm alcanzamos un índice de detección del 95% o superior, y a 180 cm los niveles de detección ya alcanzaban el 99,5%. También comparamos los índices de detección en distintos sistemas de puertas y descubrimos que, en comparación con la generación anterior de radiofrecuencia, Evolve mejoraba los resultados en un 20-40%. Cuando se introduzca esta generación de radiofrecuencia en todo el mercado, podemos prever que los índices de detección aumentarán de forma significativa.

### ¿Tiene algún consejo para los minoristas a la hora de seleccionar un sistema EAS?

Hoy en día, muchos minoristas se centran en



el coste, lo que significa que pueden sacrificar la calidad. Yo les recomendaría que no utilizaran etiquetas con índices de detección menores y con un mayor riesgo de inactividad. Los minoristas deben decidir cuidadosamente qué etiquetas satisfacen mejor sus necesidades en lo que se refiere a factores como el rendimiento de la detección, el tamaño, etc.

“ Gracias a la mejora del rendimiento de las etiquetas EP los índices de detección no son directamente proporcionales al tamaño. ”

Matthias Grzib

Instituto de Logística de Distribución y Comercio (IDH)

Las etiquetas EP están diseñadas para que sean lo más pequeñas y discretas posibles. ¿Observó que el índice de detección fuese significativamente menor en las etiquetas más pequeñas?

Por supuesto el tamaño importa, pero menos de lo que esperábamos. Probamos la etiqueta EP más pequeña, de 22 X 47 mm, utilizando la antena Evolve, y descubrimos que el índice de detección era del 90% comparado con una etiqueta el doble de grande. Por lo tanto, la detección sólo era un 10% menor en una etiqueta que era la mitad de pequeña, lo que significa que, gracias a la mejora del rendimiento de las EP, los índices de detección no son directamente proporcionales al tamaño. ■